

راهنمای استفاده از

پکیج شوفاژدیواری بوتان

مدل

Nuova Acqua

مقدمه	۵
مدل Nuova Acqua	۶
اقدامات لازم نصب	۷
اجزای صفحه کنترل	۷
کاربرد اجزای صفحه کنترل	۸
نحوه استفاده از دستگاه	۱۰
الزامات ایمنی عمومی	۱۳
توصیه‌های ایمنی و نگهداری از دستگاه	۱۳
بروز مشکل و چگونگی رفع آن	۱۵
مشخصات فنی دستگاه	۱۶
شرایط ضمانت	۱۷

به جمع خانواده ۱۰,۰۰۰,۰۰۰ نفری بوتان خوش آمدید.

مشتری گرامی،

پکیجهای شوفاژدیواری بوتان با پشتوانه بیش از نیم قرن تجربه و سابقه درخشان گروه صنعتی بوتان در زمینه تولید لوازم گازسوز و با بهره‌گیری از روشهای پیشرفته طراحی، ساخت و فن‌آوری روز شرکت اروپایی ریللو تولید می‌گردند.

شرکت اروپایی ریللو با بیش از نیم قرن سابقه در صنعت لوازم تاسیساتی، از معتبرترین تولیدکنندگان پکیج شوفاژدیواری در جهان است.

گروه صنعتی بوتان اولین، بزرگترین و مدرن‌ترین تولیدکننده پکیج شوفاژدیواری در ایران، شوفاژهای خود را مطابق با آخرین استانداردهای اروپا، استاندارد راندمان به شماره 92/42/EEC، استاندارد الکترومغناطیس به شماره 89/336/EEC، استاندارد وسایل ولتاژ پایین به شماره 73/23/EEC و استاندارد کیفیت اروپا CE به شماره 0694 تولید می‌کند. همچنین پکیج شوفاژدیواری بوتان، موفق به کسب استاندارد ملی ایران نیز شده است.

پکیجهای شوفاژدیواری بوتان، ضمن تامین آب گرم بهداشتی دائم، فوری و فراوان، گرمایش مطلوبی را نیز همچون یک سیستم حرارت مرکزی فراهم می‌کنند. این شوفاژها با کاملترین تجهیزات و ایمنی لازم، بدون اشغال فضای مفید ساختمان و به طور کاملا مستقل برای هر واحد مسکونی، پاسخگوی نیاز شما مشتریان عزیز است. پکیجهای شوفاژدیواری بوتان با توجه به شرایط مختلف اقلیمی کشورمان، برای مساحت‌های گوناگون، در مدلها و ظرفیتهای متنوع تولید و عرضه می‌شوند.

برای نصب پکیج شوفاژدیواری، با مرکز خدمات مشتریان مربوط به استان خود تماس حاصل فرمایید. سرویسکار مجاز ملزم است هنگام مراجعه برای نصب دستگاه یا انجام سایر خدمات، کارت شناسایی معتبر و فاکتور مهرشده ارائه دهد.

لطفا برای استفاده درست از دستگاه، این راهنما را به دقت مطالعه و نگهداری فرمایید.

پکیج شوفاژ دیواری بوتان مدل **Nuova Acqua**، دارای بازدهی بالا برابر با ۹۰٪ می‌باشد. این مدل برای تامین آب گرم مصرفی، مخزنی به گنجایش ۶۰ لیتر دارد و همچنین به معتبرترین قطعات استاندارد اروپایی و سیستم‌های پیشرفته الکترونیکی به شرح ذیل مجهز می‌باشد:

- پمپ سیرکولاتور با کنترل‌های اتوماتیک پیشگیرانه
- شیر سه طرفه اتوماتیک ایتالیایی
- مخزن ذخیره آب گرم از جنس استینلس استیل با حجم ۶۰ لیتر
- مشعل اتمسفریک با سیستم جرقه‌زن اتوماتیک
- سیستم آیونایز حفاظت از شعله
- سیستم ایمنی تخلیه گازهای ناشی از احتراق
- سیستم کنترل میکروپروسسوری عملکرد دستگاه
- سیستم عیب‌یاب الکترونیکی
- سیستم ضد یخ‌زدگی
- سیستم ضد گریپاژ پمپ و شیر سه طرفه
- سیستم ایمنی حداقل و حداکثر فشار آب مدار گرمایش
- سیستم ایمنی محدودکننده حداکثر دمای آب مدار گرمایش
- سیستم احتراق آهسته
- سیستم بای‌پس اتوماتیک
- سیستم تنظیم خودکار جریان گاز
- قابلیت اتصال به ترموستات اتاقی

اقدامات لازم نصب

۱- آماده‌سازی شرایط نصب

برای نصب دستگاه شرایطی لازم است که باید از قبل فراهم باشد. این شرایط شامل موارد ذیل می‌باشد:

- وجود انشعاب لوله‌های آب سرد و گرم ($\frac{1}{4}$ و $\frac{3}{4}$) در محل نصب به همراه شیرآلات مربوطه
- وجود انشعاب لوله گاز در نزدیکی محل نصب
- وجود دهانه و دودکش استاندارد، بالای محل نصب

۲- درخواست اعزام سرویسکار مجاز

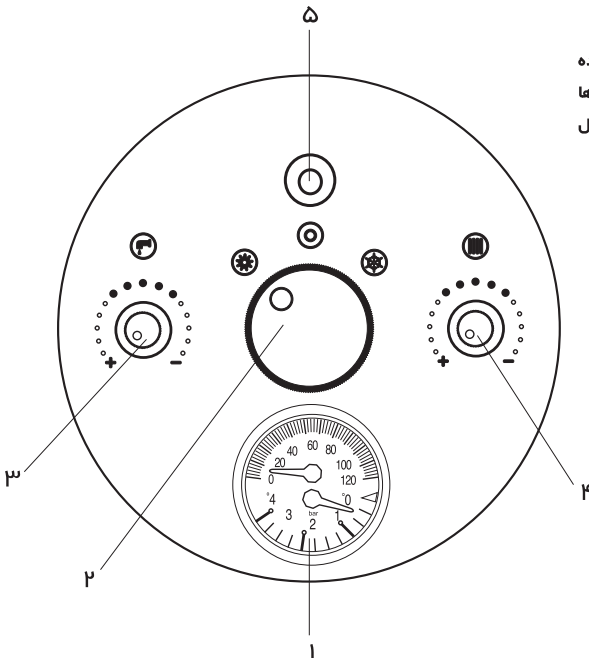
برای نصب دستگاه، با مرکز خدمات مشتریان مربوط به استان خود تماس بگیرید تا نزدیکترین سرویسکار مجاز در اسرع وقت در محل حاضر شود. فهرست مراکز خدمات مشتریان بوتان در پشت جلد این راهنما ارائه شده است.

۳- نصب رایگان دستگاه

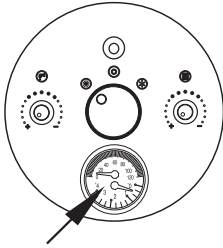
سرویسکار مجاز با مراجعه به محل، شرایط لازم برای نصب را بررسی می‌کند و چنانچه شرایط لازم فراهم باشد، اقدام به نصب به صورت رایگان می‌نماید.

اجزای صفحه کنترل

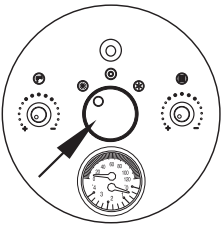
در این راهنما، اجزای صفحه کنترل با شماره‌های مشخص شده در شکل مقابل به کار رفته‌اند. به هنگام برخورد با این شماره‌ها در متن، می‌توانید جهت سهولت در تشخیص اجزای صفحه کنترل دستگاه خود، به شکل مراجعه نمایید.



- ۱- نمایشگر فشار و دما
- ۲- دسته انتخاب وضعیت:
 - ☀️ (وضعیت تابستانی)
 - ⊙ (وضعیت قطع موقت/ راه اندازی مجدد)
 - 🌙 (وضعیت زمستانی)
- ۳- دسته تنظیم دمای آب گرم مصرفی
- ۴- دسته تنظیم دمای مدار گرمایش
- ۵- نمایشگر وضعیت عملکرد شوفاژ



۱- نمایشگر فشار و دما: عقربه‌های روی این نمایشگر، میزان فشار و دمای آب مدار گرمایش را بر حسب بار و درجه سانتیگراد نشان می‌دهد.

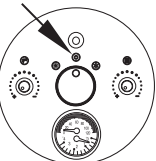


۲- دسته انتخاب وضعیت: برای روشن و خاموش کردن دستگاه و انتخاب فصل به کار می‌رود و می‌تواند در سه وضعیت (تابستانی)، (قطع موقت/ راه‌اندازی مجدد) و (زمستانی) قرار گیرد.

* هنگام چرخاندن دسته انتخاب وضعیت، از بیرون کشیدن آن جداً خودداری نمایید.



☀ (وضعیت تابستانی): زمانی که فقط به آب گرم نیاز دارید (در فصل تابستان)، این وضعیت را به کار برید.



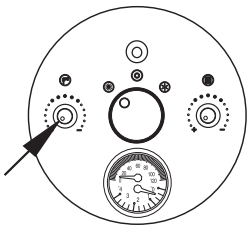
⊖ (وضعیت قطع موقت/ راه‌اندازی مجدد): به دو منظور دستگاه را می‌توانید در این وضعیت قرار دهید:

۱- برای خاموش کردن موقت دستگاه، که در این حالت سیستم‌های ضد گریپاژ و ضد یخ فعال است.

۲- برای راه‌اندازی مجدد و به اصطلاح س‌ح‌ح‌ژ دستگاه

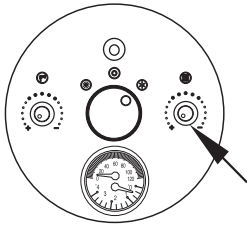


❄ (وضعیت زمستانی): زمانی که به آب گرم و گرمایش محل سکونت خود به طور همزمان نیاز دارید (در فصل زمستان)، این وضعیت را به کار برید.



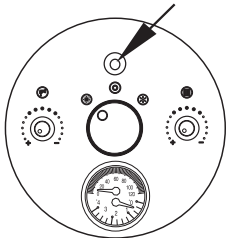
۳- دسته تنظیم دمای آب گرم مصرفی (☺): برای تنظیم درجه حرارت آب گرم مصرفی به کار می‌رود. با چرخاندن دسته تنظیم در جهت حرکت عقربه‌های ساعت،

دمای آب کاهش و با چرخاندن آن در خلاف جهت حرکت عقربه‌های ساعت، دمای آب افزایش می‌یابد.



۴- دسته تنظیم دمای مدار گرمایش (☉): برای تنظیم دمای آب مدار گرمایش به کار می‌رود.

به منظور تنظیم میزان گرمای ساختمان، لازم است دمای آب مدار گرمایش را متناسب با دمای محیط تغییر دهیم. با چرخاندن دسته تنظیم در جهت حرکت عقربه‌های ساعت، دمای آب کاهش و با چرخاندن آن در خلاف جهت حرکت عقربه‌های ساعت، دمای آب افزایش می‌یابد.



۵- نمایشگر وضعیت عملکرد شواژ: با توجه به چگونگی عملکرد دستگاه، چراغ این نمایشگر به یکی از رنگهای سبز، قرمز یا زرد درمی‌آید.

۵-۱- رنگ سبز

سبز ثابت‌روشن: دستگاه به طور منظم کار می‌کند و مشعل روشن است.

سبز چشمک‌زن:

- ۱ ثانیه روشن - ۵ ثانیه خاموش: دستگاه در حالت آماده به کار است و شعله وجود ندارد.
- ۵/۵ ثانیه روشن - ۵/۵ ثانیه خاموش: به علت رسیدن دمای آب به دمای تنظیمی یا بروز اشکال در عملکرد دستگاه، مشعل موقتا خاموش و سیستم‌های داخلی نیز در انتظار فراهم شدن شرایط لازم برای کارکرد عادی می‌باشند. اگر از زمان انتظار، حداکثر ۱۰ دقیقه بگذرد و شرایط لازم فراهم نگردد، با فعال شدن سیستم ایمنی، دستگاه قفل شده و نمایشگر به رنگ قرمز درمی‌آید.
- چشمک‌زن سریع: چنانچه دسته تنظیم دمای مدار گرمایش را در محدوده‌ای قرار دهید که با نقاط پیررنگتر مشخص شده است (از ۵۵ تا ۶۵ درجه سانتیگراد)، سیستم کنترل خودکار گرمایش محیط، طبق دمای تنظیمی ترموستات اتاقی فعال می‌شود و به طور اتوماتیک درجه حرارت آب مدار گرمایش و گرمایش محیط را تنظیم می‌نماید. توجه کنید که وضعیت چشمک‌زن سریع تنها برای لحظه‌ای کوتاه رخ می‌دهد و خیلی زود به وضعیت قبلی خود بازمی‌گردد.

۵-۲- رنگ قرمز

قرمز ثابت‌روشن: در صورت بروز اشکال در عملکرد دستگاه، با به کار افتادن یکی از سیستم‌های کنترلی یا ایمنی، نظیر روشن نشدن مشعل یا وجود عملکرد جرقه‌زن، فعال شدن ترموستات ایمنی تخلیه گازهای

ناشی از احتراق^۱ و یا کلید ایمنی حداقل فشار آب و وجود مشکلی در سنسور مدار گرمایش، این چراغ به رنگ قرمز درمی‌آید.

قرمز چشمک‌زن: در این حالت، کلید حرارتی محدودکننده دما فعال شده است.

۳-۵- رنگ زرد

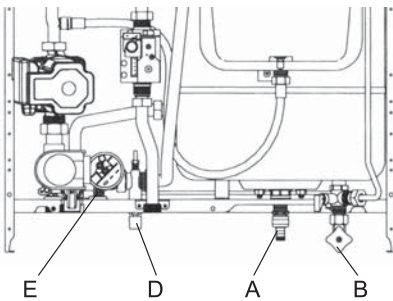
زرد ثابت روشن: دستگاه به طور منظم کار می‌کند ولی قادر به کنترل دمای آب نیست. این نشان می‌دهد که در سنسور آب گرم مصرفی مشکلی وجود دارد.

نحوه استفاده از دستگاه

راه‌اندازی دستگاه

برای هر بار راه‌اندازی دستگاه و پیش از روشن کردن آن، لازم است اقدامات ذیل را انجام دهید:

- ۱- شیرهای اصلی آب و گاز مربوط به سیستمهای آب گرم مصرفی و گرمایش را باز کنید.
- ۲- مخزن ذخیره آب گرم مصرفی را پر کنید. به همین منظور، پس از اطمینان از بسته بودن شیر تخلیه مخزن ذخیره (A)، شیر ورودی آب سرد مصرفی (B) را باز کنید تا مخزن ذخیره آب گرم مصرفی پر شود.



سپس برای خروج هوا از مخزن و اطمینان از پر شدن آن، شیر آب گرم را باز کنید و منتظر خروج آب بمانید.

- ۳- مدار گرمایش را پر کنید. به همین منظور، پس از اطمینان از باز بودن درپوش خروج هوای شیر هواگیری سیستم، شیر پرکن دستگاه (D) را به آرامی باز کنید تا آب کم‌کم وارد مدار گرمایش شود. درست هنگامی که عقربه نمایشگر فشار و دما (۱) در محدوده مجاز $1-1/5 \text{ bar}$ قرار گرفت، شیر پرکن دستگاه (D) را ببندید.

* توجه نمایید که پکیج شوفاژ دیواری به وسیله شیر تخلیه هوای روی پمپ سیرکولاتور، هوای مدار گرمایش (رادیاتورها) را به طور اتوماتیک تخلیه می‌کند.

- ۴- اکنون دستگاه را روشن کنید.

۱- این پکیج شوفاژ دیواری به نوعی ترموستات ایمنی تخلیه گازهای ناشی از احتراق حساس به دود مجهز می‌باشد که روی کلاهک تعدیل (هود) و در سمت چپ آن قرار گرفته است. چنانچه مشکلی در خروج دود از سیستم دودکش به وجود آید و گازهای ناشی از احتراق وارد فضای نصب شود، این ترموستات فعال می‌گردد و بلافاصله دستگاه را به طور اتوماتیک خاموش می‌نماید.

روشن کردن دستگاه

برای روشن کردن دستگاه، مراحل ذیل را انجام دهید:

- ۱- دسته انتخاب وضعیت (۲) را روی (۱) وضعیت قطع موقت / راه‌اندازی مجدد قرار دهید.
- ۲- دوشاخه دستگاه را به پریز برق بزنید. در این حالت، نمایشگر وضعیت عملکرد شופاژ (۵) به صورت سبز چشمک‌زن (۱ ثانیه روشن - ۵ ثانیه خاموش) درمی‌آید.
- ۳- دسته انتخاب وضعیت (۲) را با توجه به فصل، روی (۱) وضعیت تابستانی یا (۲) وضعیت زمستانی قرار دهید. نمایشگر وضعیت عملکرد شופاژ (۵) همچنان به صورت سبز چشمک‌زن است.

* پیش از انتخاب هر یک از این وضعینها، حتما موارد ذیل را کنترل نمایید:

- * اگر می‌خواهید (۱) وضعیت تابستانی را انتخاب کنید، ابتدا از بسته بودن شیرهای رفت و برگشت مدار گرمایش (رادیاتورها) مطمئن شوید.
- * اگر می‌خواهید (۲) وضعیت زمستانی را انتخاب کنید، ابتدا از باز بودن شیرهای رفت و برگشت مدار گرمایش (رادیاتورها) مطمئن شوید.

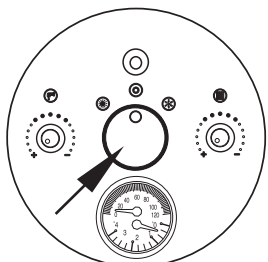
۳-۱- (وضعیت تابستانی)

پس از انتخاب (۱)، دسته تنظیم دمای آب گرم مصرفی (۳) را روی درجه حرارت دلخواه تنظیم نمایید. اکنون، مشعل روشن شده و نمایشگر وضعیت عملکرد شופاژ (۵) به صورت سبز ثابت روشن درمی‌آید (تا زمانی که دمای آب داخل مخزن ذخیره به دمای تنظیمی برسد)؛ سپس مشعل خاموش می‌شود. در صورت کاهش دمای آب گرم داخل مخزن ذخیره به زیر دمای تنظیمی، مشعل دوباره روشن می‌شود.

۳-۲- (وضعیت زمستانی)

پس از انتخاب (۲)، در صورت مجهز بودن محل استفاده از پکیج شופاژ دیواری به ترموستات اتاقی، آن را روی درجه حرارت دلخواه، مثلا ۲۰ درجه سانتیگراد تنظیم نمایید؛ سپس دسته تنظیم دمای مدار گرمایش (۴) و دسته تنظیم دمای آب گرم مصرفی (۳) را روی درجه مورد نظر قرار دهید. مشعل روشن می‌شود و نمایشگر وضعیت عملکرد شופاژ (۵) به صورت سبز ثابت روشن درمی‌آید. در این حالت، دستگاه ابتدا آب داخل مخزن را گرم می‌کند و پس از رسیدن دمای آب داخل مخزن به دمای تنظیمی، رادیاتورها را گرم می‌کند. در صورتی که دمای آب داخل مخزن ذخیره و رادیاتورها به دمای تنظیم شده برسد، مشعل دستگاه به طور اتوماتیک خاموش می‌شود ولی در صورت پایین آمدن دما، مجددا روشن می‌شود تا دمای آب داخل مخزن و رادیاتورها را بالا ببرد؛ این سیکل به منظور ثابت نگه داشتن دمای آب رادیاتورها ادامه می‌یابد.

خاموش کردن موقت دستگاه



اگر به مدت کوتاه، مثلاً تعطیلات آخر هفته از پکیج شوفاژ دیواری خود استفاده نمی‌کنید، بهتر است دستگاه را به طور موقت خاموش نمایید. به همین منظور، دسته انتخاب وضعیت (۲) را روی (۲) (وضعیت قطع موقت/ راه‌اندازی مجدد) قرار دهید تا چراغ نمایشگر وضعیت عملکرد شوفاژ (۵) به صورت سبز چشمک‌زن درآید. در این حالت، جریان برق به دستگاه وصل و مسیر آب و گاز به سیستم نیز باز است و پکیج شوفاژ دیواری به وسیله سیستم‌های ذیل محافظت می‌گردد:

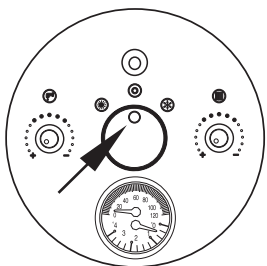
سیستم ضد یخ‌زدگی

این سیستم با رسیدن درجه حرارت آب داخل سیستم گرمایش به کمتر از ۷ درجه سانتیگراد فعال می‌شود. به این صورت که ابتدا پمپ شروع به کار می‌کند؛ سپس در صورت لزوم، مشعل نیز با حداقل شعله روشن می‌شود و درجه حرارت آب را به سطح ایمن، یعنی ۳۰ درجه سانتیگراد می‌رساند تا از یخ زدن آب داخل دستگاه جلوگیری نماید. به‌علاوه، درجه حرارت آب داخل مخزن ذخیره نیز به وسیله سنسور حرارتی آب گرم مصرفی کنترل می‌شود. زمانی که درجه حرارت آب داخل مخزن به کمتر از ۵ درجه سانتیگراد برسد، پمپ و مشعل با حداقل توان در مدار آب گرم مصرفی فعال می‌شوند و تا زمان رسیدن درجه حرارت آب مخزن ذخیره به بالای ۱۰ درجه سانتیگراد فعال می‌مانند.

سیستم ضد گریپاژ پمپ و شیر سه طرفه

این سیستم بعد از گذشت ۲۴ ساعت از آخرین فعالیت کاری دستگاه، بدون توجه به وضعیت قرار گرفتن دسته انتخاب وضعیت (۲)، به طور خودکار فعال و پس از ۳۰ ثانیه دوباره خاموش می‌شود.

خاموش کردن دستگاه



اگر به مدت طولانی از دستگاه خود استفاده نمی‌کنید، آن را به صورت ذیل خاموش نمایید:

۱- دسته انتخاب وضعیت (۲) را روی (۲) (وضعیت قطع موقت/ راه‌اندازی مجدد) قرار دهید. در این حالت، چراغ نمایشگر وضعیت عملکرد شوفاژ (۵) به صورت سبز چشمک‌زن درمی‌آید.

۲- دوشاخه دستگاه را از پریز برق بکشید.

۳- شیر اصلی گاز و سپس شیر فلکه مسیرهای رفت و برگشت رادیاتورها و آب گرم مصرفی را ببندید. دقت کنید که پس از خاموش شدن دستگاه، سیستم‌های ضد یخ و ضد گریپاژ پمپ نیز از کار می‌افتند؛ بنابراین، چنانچه در محل استفاده از دستگاه احتمال یخ‌زدگی وجود دارد، لازم است آب سیستم‌های گرمایش و آب گرم مصرفی شوفاژ را حتماً تخلیه^۱ نمایید.

۱- برای تخلیه آب دستگاه و رادیاتورها، با مرکز خدمات مشتریان بوتان تماس بگیرید.

الزامات ایمنی عمومی

- استفاده از دودکش استاندارد، ثابت، محکم و با عایق‌بندی مناسب
- نصب کلاهک H در خروجی دودکش
- حصول اطمینان از باز بودن مجاری دودکش و کلاهک H و اطمینان از اتمال کامل و صحیح دودکش
- مهار دودکش و حصول اطمینان از جدا نشدن لوله دودکش از وسیله گازسوز
- خودداری از نصب دستگاه در حمام، اتاق خواب و فضاهای فاقد تهویه مناسب و کوچک
- خودداری از بستن، مسدود کردن یا کوچک کردن دریچه مخصوص ورود هوا برای احتراق مناسب
- خودداری از هر نوع تغییر و تبدیل در اجزا و قطعات دستگاه، مگر توسط سرویسکار مجاز
- رعایت موارد ذیل به محض استشمام بوی گاز:
 - هیچ وسیله برقی را روشن نکنید.
 - شیر اصلی گاز را ببندید.
 - هوای اتاق را با باز کردن درها و پنجره‌ها تهویه نمایید.
 - فوراً با مرکز خدمات مشتریان بوتان یا سرویسکار مجاز تماس بگیرید.

جهت کسب اطلاعات بیشتر در مورد ویژگیهای دودکش، می‌توانید با مرکز خدمات مشتریان بوتان تماس حاصل فرمایید.

توصیه‌های ایمنی و نگهداری از دستگاه

- از نصب دستگاه در محیط آزاد اکیدا خودداری نمایید؛ زیرا سیستم ضد یخ آن تنها برای فضاهای بسته مانند اتاق طراحی شده است.
- از نصب پکیج شوفاژدیواری بالای اجاق گاز و سایر وسایل گرمازا خودداری کنید.
- به کودکان و افراد ناوارد اجازه کار با دستگاه را ندهید.
- هرگز با پای برهنه و دستان مرطوب به پکیج شوفاژدیواری دست نزنید.
- قبل از تمیز کردن پکیج شوفاژدیواری، حتماً دوشاخه دستگاه را از پریز برق بکشید.

- از قراردادن مواد قابل اشتعال در نزدیکی پکیج شوفاژ دیواری خودداری نمایید.
- حتی در صورت قطع بودن برق شهر، از دستکاری یا قطع کردن کابلها، سیستم‌های تنظیم‌کننده یا کابل‌های مربوط به سیستم‌های ایمنی خودداری نمایید.
- برای تمیز کردن رویه، صفحه کنترل و قطعات پلاستیکی پکیج شوفاژ دیواری، از یک دستمال آغشته به آب و صابون یا مخلوط ۵۰٪ آب و الکل (برای لکه‌های مقاومتر) استفاده نمایید.
- * هرگز از مواد نفتی یا محلول‌های زیر و ساینده برای تمیز کردن دستگاه استفاده نکنید.
- هر چند وقت یک بار از روی نمایشگر فشار و دما (۱)، فشار آب مدار گرمایش را بررسی نمایید. این فشار همواره باید در محدوده مجاز $1 - 1/5 \text{ bar}$ قرار گرفته باشد.
- چنانچه احتمال کاهش دمای هوا تا کمتر از ۷ درجه سانتیگراد وجود داشته باشد، دوشاخه دستگاه را از پریز برق نکشید و شیر گاز را نبندید؛ زیرا در غیر این صورت، سیستم ضد یخ دستگاه از کار می‌افتد.
- توصیه می‌شود با سرویس سالیانه پکیج شوفاژ دیواری توسط سرویسکار مجاز، از عملکرد صحیح، کارکرد بهینه و افزایش طول عمر آن اطمینان حاصل نمایید.
- با توجه به وجود ذرات معلق در شبکه لوله‌کشی آب شهر و احتمال ورود آن به داخل پکیج شوفاژ دیواری، در مسیر ورودی آب به دستگاه یک صافی قرار دارد که بهتر است آن را حداقل سالی یک بار بازدید و در صورت لزوم تمیز نمایید.
- یک بار در سال از سرویسکار مجاز بخواهید پکیج شوفاژ دیواری را بازدید و در صورت نیاز، آن را رسوبگیری و سرویس کند.
- اگر دستگاه به تعمیر نیاز داشت، با مرکز خدمات مشتریان بوتان تماس حاصل فرمایید تا در اسرع وقت، سرویسکار مجاز با استفاده از قطعات یدکی استاندارد نسبت به تعمیر دستگاه اقدام نماید.
- اگر به مدت طولانی از دستگاه خود استفاده نمی‌کنید، دستگاه را مطابق دستور صفحه ۱۲ خاموش نمایید.

توصیه می‌شود برای جلوگیری از آسیب‌های ناشی از نوسان برق، از محافظ برق استفاده نمایید.

● در صورت بروز اشکال در روشن شدن یا عملکرد دستگاه، سیستم توقف ایمنی فعال می‌گردد و نمایشگر وضعیت عملکرد شوفاژ (۵) به رنگ قرمز درمی‌آید. در چنین شرایطی پیش از راه‌اندازی مجدد (reset) دستگاه، به مدت ۱۰ ثانیه صبر کنید؛ سپس مراحل ذیل را انجام دهید:

۱- ابتدا از روی نمایشگر فشار و دما (۱)، فشار آب مدار گرمایش را بررسی نمایید تا حتما در محدوده مجاز $1-1/5$ bar قرار گرفته باشد.

۲- در صورتی که عقربه فشار این نمایشگر پایین‌تر از 1 bar قرار گرفته باشد، نشان می‌دهد که میزان آب در مدار گرمایش کمتر از حد مجاز است. بنابراین، لازم است مدار گرمایش را دوباره پر کنید (مطابق صفحه ۱۰)، تا عقربه نمایشگر فشار و دما (۱) در محدوده مجاز $1-1/5$ bar قرار گیرد.

۳- در صورت کافی بودن فشار آب مدار گرمایش و رفع نشدن مشکل پس از تنظیم فشار، دسته انتخاب وضعیت (۲) را از \odot یا \otimes (وضعیت زمستانی یا تابستانی) خارج کنید و روی \odot (وضعیت قطع موقت/ راه‌اندازی مجدد) قرار دهید.

۴- اکنون دسته انتخاب وضعیت (۲) را به وضعیت قبلی باز گردانید.

۵- در صورت انجام اقدامات فوق و عدم رفع مشکل، حتما با مرکز خدمات مشتریان بوتان تماس بگیرید.

* در صورتی که عقربه فشار نمایشگر بالاتر از $1/5$ bar قرار گیرد، نشان می‌دهد که مدار گرمایش نیاز به هواگیری دارد. به همین منظور، لازم است ابتدا دسته انتخاب وضعیت (۲) را روی \odot (وضعیت قطع موقت/ راه‌اندازی مجدد) قرار دهید. سپس آن را روی \otimes (وضعیت زمستانی) بگذارید تا سیستم دوباره به طور اتوماتیک هواگیری شود و عقربه نمایشگر فشار و دما (۱) در محدوده مجاز $1-1/5$ bar قرار گیرد.

● در صورت بروز نشستی آب، شیر اصلی آب سیستم را ببندید و با مرکز خدمات مشتریان بوتان تماس بگیرید.

فعال شدن سیستم‌های ایمنی، نشان‌دهنده به وجود آمدن مشکلی در عملکرد پکیج شوفاژ دیواری است. برای رفع این مشکل، فوراً با مرکز خدمات مشتریان بوتان تماس حاصل فرمایید.

مشخصات فنی دستگاه

Nuova Acqua	مدل واحد	مشخصات فنی دستگاه
گاز شهری		نوع سوخت
۲۶/۷	kW	ظرفیت حرارتی ورودی
۲۴/۱	kW	ظرفیت حرارتی خروجی
۱۰/۴	kW	ظرفیت حرارتی ورودی در حالت کاهش یافته (مدار گرمایش)
۸/۷	kW	ظرفیت حرارتی خروجی در حالت کاهش یافته (مدار گرمایش)
۱۰/۴	kW	ظرفیت حرارتی ورودی در حالت کاهش یافته (مدار آب گرم مصرفی)
۸/۷	kW	ظرفیت حرارتی خروجی در حالت کاهش یافته (مدار آب گرم مصرفی)
۹۰/۳	%	راندمان حرارتی (ظرفیت حرارتی ورودی/ظرفیت حرارتی خروجی = راندمان)
۳	bar	حداکثر فشار عملکرد سیستم در مدار گرمایش
۹۰	°C	حداکثر درجه حرارت مجاز
۴۰-۸۰	°C	محدوده تنظیم درجه حرارت آب مدار گرمایش (±۳ درجه سانتیگراد)
۶/۵	lit	حجم آب پکیج شوفاژ دیواری
۲۳۰-۵۰	V-Hz	برق مورد نیاز
۸۵	W	حداکثر توان برق مصرفی
X4D	IP	درجه حفاظت الکتریکی
۱۰	lit	حجم منبع انبساط
۱	bar	فشار تزریقی هوا به داخل منبع انبساط
۵۷	kg	وزن خالص
۶۰۰		عرض
۹۴۰	mm	ابعاد ارتفاع
۴۵۰		عمق

Nuova Acqua	مدل واحد	مشخصات مدار آب گرم مصرفی
۶۰	lit	حجم مخزن ذخیره آب گرم مصرفی
۳/۸۷	lit	حجم آب کوپیل حرارتی
۴۰-۶۳	°C	محدوده تنظیم درجه حرارت آب گرم مصرفی
۸	bar	حداکثر فشار کاری مخزن ذخیره آب گرم مصرفی
۱۰	lit/min	حداکثر دبی عبور آب در مدار آب گرم مصرفی
استیتیلس استیل		جنس مخزن
عمودی		موقعیت مخزن
عمودی		موقعیت کوپیل حرارتی

شرایط ضمانت

گروه صنعتی بوتان، تعمیر و تعویض قطعات پکیج شوفاژ دیواری را به مدت ذکر شده در ضمانت‌نامه، تضمین می‌نماید. بدیهی است که ضمانت‌نامه مزبور در موارد ذیل فاقد اعتبار است:

- ۱- نصب پکیج شوفاژ دیواری توسط افرادی غیر از سرویسکاران مجاز
- ۲- تعمیر، دستکاری یا جابجایی دستگاه و تغییر شرایط نصب توسط افرادی غیر از سرویسکاران مجاز
- ۳- عدم استفاده صحیح از دستگاه
- ۴- عدم رعایت الزامات ایمنی مندرج در این راهنما
- ۵- مخدوش شدن یا از بین رفتن شماره سریال دستگاه
- ۶- صدمات ناشی از عدم بازبینی ادواری
- ۷- مفقود یا مخدوش شدن ضمانت‌نامه یا عدم وجود مهر و امضای سرویسکار مجاز بر روی آن
- ۸- آسیب دیدگی دستگاه بر اثر عواملی از قبیل آتش‌سوزی، رعد و برق، سیل، زلزله و ...
- ۹- آسیب دیدگی دستگاه بر اثر عوامل محیطی غیر معمول و مغایر با جدول مشخصات فنی، نظیر فشار بیش از حد گاز، بالا بودن بیش از حد املاح آب، نوسان برق و ...
- ۱۰- آسیب دیدگی دستگاه بر اثر استفاده غیر متعارف نظیر مصارف صنعتی، غیر خانگی و ...

در طول دوره اعتبار ضمانت‌نامه، هزینه هرگونه سرویس دوره‌ای، سرویس صافی آب و آمد و رفت سرویسکار مجاز به عهده مشتری است.

* نگهداری کلیه سوابق نصب و سرویس دستگاه، توسط مشتری الزامی است.

گروه صنعتی بوتان از تاریخ تولید محصول، به مدت ۱۰ سال قطعات یدکی استاندارد این محصول را تامین و عرضه می‌نماید.